

# *the Oracle*®

## Brugsanvisning DK



BES980UK

**Sage**™ by heston  
blumenthal®



# INDHOLDSFORTEGNELSE

---

<b>Sikkerhedsanvisninger</b> .....	<b>4</b>
<b>Miljøbeskyttelse</b> .....	<b>7</b>
<b>Oversigt over the Oracle®</b> .....	<b>8</b>
<b>Tilbehør</b> .....	<b>10</b>
<b>Features</b> .....	<b>11</b>
<b>Betjening</b> .....	<b>12</b>
• Inden første ibrugtagning .....	12
• Første ibrugtagning .....	13
• Programmering af vandets hårdhedsgrad .....	14
• Betjening af kværnen .....	15
• Automatisk maling, dosering & stampning .....	16
• Mælketeksturering .....	17
• Long black .....	20
• Programmerbare funktioner .....	22
• Avancerede features .....	27
• Alarmer .....	31
• Transportering og opbevaring .....	32
<b>Gode råd til kaffebrygning</b> .....	<b>34</b>
• Automatisk maling, dosering & stampning .....	35
• Kaffebrygning .....	36
• Automatisk, berøringsfri mælketeksturering .....	37
• Manuel mælketeksturering .....	38
<b>Rengøring og vedligeholdelse</b> .....	<b>40</b>
• Rengøringscyklus .....	40
• Rengøring af konisk kværn .....	41
• Rengøring af damprøret .....	42
• Rengøring af filterholder og filterholderhåndtag .....	44
• Gennemskylning af bryggehovedet .....	44
• Rengøring af drypbakke og opbevaringsrum .....	44
• Rengøring af ydersiden og varmepladen .....	45
• Afkalkning .....	45
<b>Problemløsning</b> .....	<b>49</b>
<b>Kaffevarianter</b> .....	<b>54</b>
<b>Garanti</b> .....	<b>57</b>
<b>Service</b> .....	<b>58</b>

## SIKKERHEDSANVISNINGER

---

Hos Sage™ by Heston Blumenthal® er vi meget sikkerhedsbevidste. Vi designer og producerer husholdningsprodukter, hvor din sikkerhed vægtes højt. Med det i mente beder vi dig fortsat udøve en vis forsigtighed ved brug af ethvert elektrisk apparat og overholde nedenstående forholdsregler.

Læs venligst hele brugsanvisningen omhyggeligt igennem, inden the Oracle® tages i brug. På denne måde beskyttes brugeren, og man undgår skade på maskinen.

Brugsanvisningen skal gemmes, så man kan drage nytte af den ved evt. senere spørgsmål. Hvis the Oracle® overdrages/sælges, skal brugsanvisningen følge maskinen og gives til den nye ejer.

### Teknisk sikkerhed

- Før the Oracle® tages i brug, skal man omhyggeligt fjerne al emballage. Sørg for at holde emballagen væk fra børn, da det kan være farligt legetøj for dem.
- Straks efter fjernelse af emballagen skal man undersøge, om the Oracle® er beskadiget. Hvis the Oracle® er beskadiget, eller hvis man er i tvivl om, om den har en skade, skal man kontakte den butik, hvor maskinen er købt.
- The Oracle® må IKKE tages i brug, hvis den er beskadiget. En skade skal straks anmeldes til den butik, hvor maskinen er købt.
- Strøm (vekselstrøm) og spænding på opstillingsstedet skal stemme overens med oplysningerne på typeskiltet.
- Maskinen må kun tilsluttes til en korrekt installeret stikkontakt. Din Sage™ by Heston Blumenthal® maskine skal tilsluttes en jordforbunden stikkontakt, 13 amp. Den skal være lettilgængelig, så maskinens forbindelse til el-nettet kan afbrydes hurtigt i nødstilfælde.
- Maskinen er blevet konstrueret til brug i husholdningen. Brug den ikke i igangværende køretøjer, på både eller udendørs. Benyt den ikke til andet, end den er beregnet til. Maskinen er ikke beregnet til kommerciel brug. Overholdes dette ikke, er der risiko for produktskade.

## SIKKERHEDSANVISNINGER

---

- Maskinen må ikke betjenes/rengøres af børn eller personer med fysiske, sensoriske eller mentale gener eller personer, som ikke råder over tilstrækkelig erfaring og kundskaber. Undtaget er de tilfælde, hvor de instrueres i brugen af maskinen, og hvor de i begyndelsen er under opsyn af en person, som er ansvarlig for deres sikkerhed. Før tilsyn med børn, så de ikke leger med maskinen.
- Brug ikke maskinen nær kanten af en bordplade eller et bord. Sørg for at overfladen er jævn, ren og fri for vand. Vær opmærksom på, at vibrationer under brug kan forårsage, at maskinen flytter sig.
- For at undgå elektrisk stød må ledningen, stikket eller maskinen ikke nedsænkes i vand (eller andre væsker).
- Når maskinens forbindelse til el-nettet afbrydes, så tag altid fat i stikket. Træk ikke i ledningen. Sørg for at ledningen ikke bøjes eller vrides og undgå kontakt med varmekilder. Undgå at ledningen hænger ud over et bord etc. Overholdes dette ikke, er der risiko for brand og elektrisk stød.
- Benyt aldrig maskinen, hvis ledningen eller stikket sidder løs eller er beskadiget. Kontakt en fagmand, hvis ledningen er beskadiget. Forsøg aldrig selv at reparere eller modificere ledningen. Overholdes dette ikke, er der risiko for brand og elektrisk stød.
- Reparationer, indgreb i maskinen og skift af strømledningen må kun gennemføres af vores kundeservice eller andet hertil uddannet fagpersonale.
- Kontroller jævnligt ledning, stik og selve maskinen for eventuelle skader. Ved beskadiget dele må maskinen under ingen omstændigheder benyttes. Kontakt butikken, hvor maskinen er købt.
- Sørg for at holde maskinen og tilbehøret rent. Følg rengøringsinstruktionerne i manualen. Yderligere rengøring / service, som ikke er nævnt i manualen bør udelukkende ske af aut. fagmand. Fare for person-/ og/eller produktskade.

# SIKKERHEDSANVISNINGER

---

## Espressosikkerhed

- Maskinen er blevet konstrueret til brug i husholdningen. Brug den ikke i igangværende køretøjer, på både eller udendørs. Benyt den ikke til andet, end den er beregnet til. Maskinen er ikke beregnet til kommerciel brug. Overholdes dette ikke, er der risiko for produktskade.
- Hvis maskinen:
  - Efterlades uden opsigt
  - Skal rengøres
  - Skal flyttes
  - Skal samles
  - Skal opbevares

Afbrydes strømmen ved at trykke på tænd-/sluk-knappen, og stikket trækkes ud af kontakten.

- Kontroller at maskinen er korrekt samlet inden ibrugtagning.
- Benyt udelukkende koldt drikkevand fra hanen. Det kan ikke anbefales at bruge stærkt filtreret, demineraliseret eller destilleret vand, idet det kan påvirke kaffens smag og maskinens funktionalitet.
- Kontroller at filteholderhåndtaget korrekt isat og låst fast i bryggehovedet inden start. Start aldrig maskinen uden filterholderhåndtaget.
- Vær forsigtig ikke at berøre varme overflader. Lad maskinen afkøle inden rengøring.
- Vær forsigtig efter brug af automatisk rengøring, idet der kan udskilles varm damp, når damprøret nedsænkes.
- Vær forsigtig – metaloverfladerne kan blive meget varme under brug.
- Vær forsigtig ved afkalkning. Varm damp kan undslippe. Sørg for at drypbakken er tømt inden afkalkning. Se side 45 for yderligere information om afkalkning.

## MILJØBESKYTTELSE

---



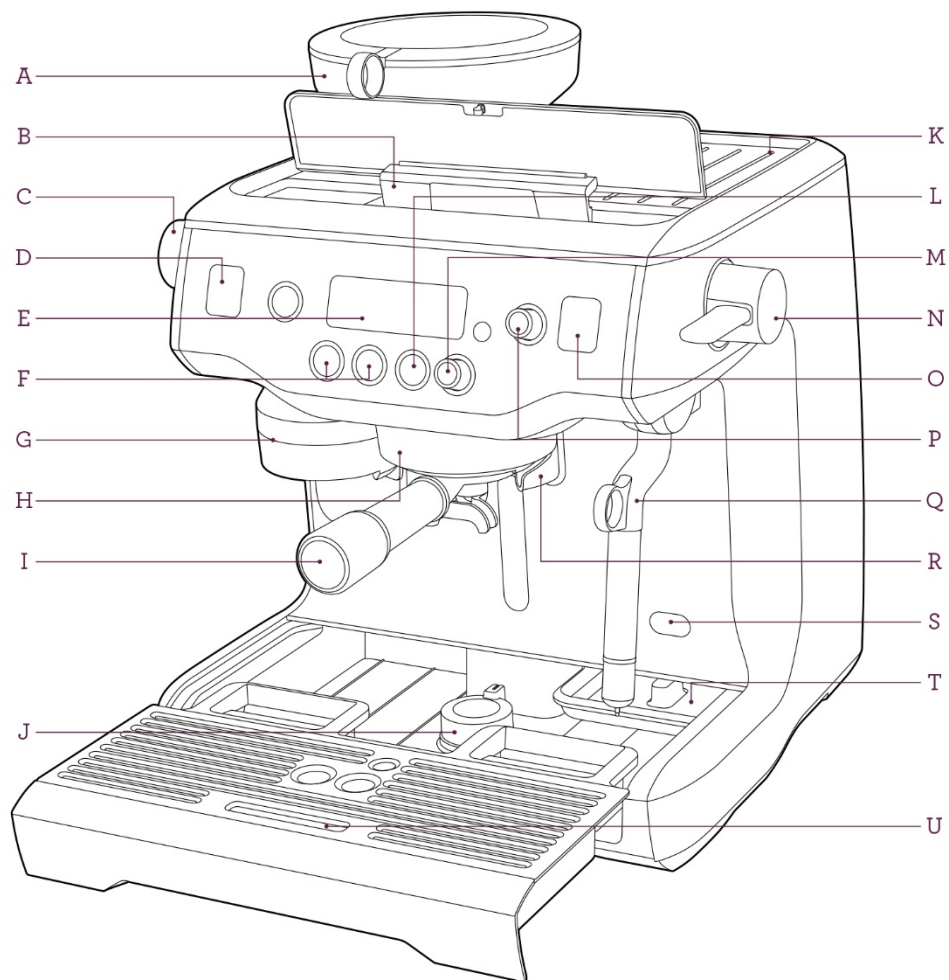
Maskinen indeholder endnu værdifulde materialer og skal i modsætning til usorteret husholdningsaffald afleveres på nærmeste genbrugsplads. Bortskaffelse af gamle maskiner skal ske på fag- og sagkyndig måde i henhold til de gældende lokale forskrifter og love.

Gør maskinen ubrugelig.

- Træk el-stikket ud.
- Skær strømkablet over.

# OVERIGT OVER THE ORACLE®

---





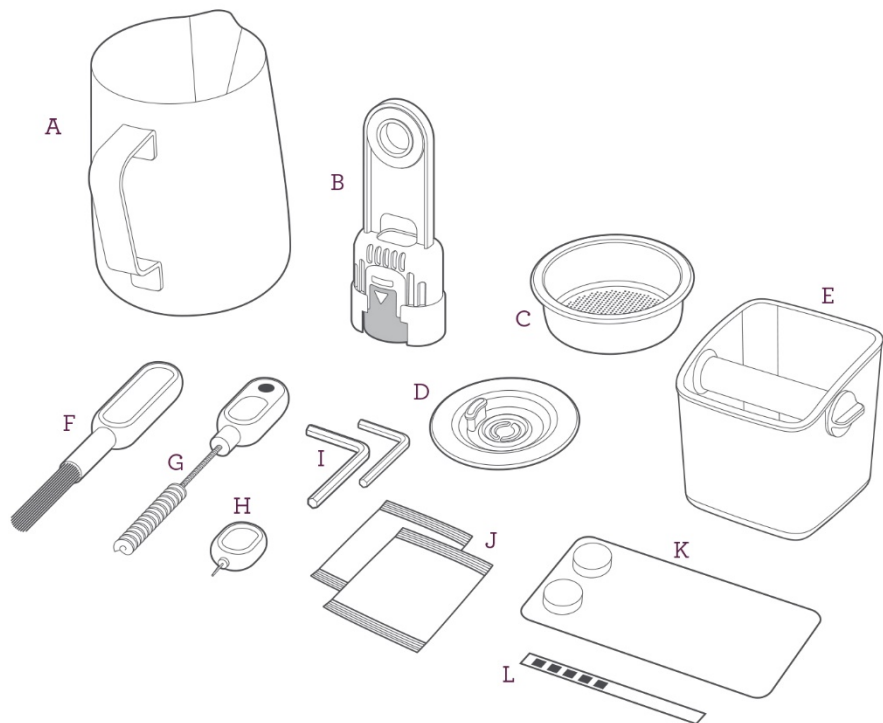
## OVERIGT OVER THE ORACLE®

---

- A. Integreret konisk kværn**  
Med 280g bønnebeholder.
- B. Aftagelig vandtank, 2,5 liter**  
Med integreret vandfilter og oplyst vandindikatorvindue.
- C. Knap til valg af malingsgrad**  
Vælg den malingsgrad, der passer til din kaffe.
- D. Kværn LCD**  
Viser valgt indstilling på kværnen.
- E. Espresso LCD**  
Viser valgt indstilling og letter programmeringen.
- F. Knap til 1 kop og 2 kopper**  
Med forudindstillet bryggevarighed, manuel overstyring, og programmerbar bryggevarighed og mængde.
- G. Bønneudløb**  
Med automatisk maling, dosering og stampning.
- H. Temperaturstyret 58 mm bryggehoved**
- I. 58 mm filterholder i rustfrit stål**
- J. Aktiveringsknap til hjul**  
Løfter maskinen for let og hurtig manøvrering.
- K. Opvarmet varmeplade**
- L. Varmtvandsknap**  
Tryk for at starte og stoppe vand fra vandudløbet.
- M. Long Black knap**  
Med forudindstillede og programmerbare indstillinger.
- N. Damphåndtag**  
Auto mælketeksturering (nedad position) og manuel mælketeksturering (opad position).
- O. Damp LCD**  
Viser valgt mælketemperatur og tekstureringsindstilling.
- P. "SELECT" (Funktionsvælger)**  
Vælg ønsket mælketemperatur og tekstur. Bruges også sammen med MENU-knappen til programmering.
- Q. Cool touch damprør**  
Med integreret temperatursensor.
- R. Vandudløb**  
Varmt vand til Long Black og forvarmede kopper.
- S. Adgang til afkalkning**
- T. Tilbehørsopbevaring**  
Praktisk opbevaring til tilbehøret, når dette ikke benyttes.
- U. Aftagelig drypbakke**  
Med indikator for tømning.

## TILBEHØR

---



- A. Mælkekande i rustfrit stål
- B. Vandfilterholder med vandfilter
- C. Filterholder
- D. Rengøringsværktøj til bryggehoved
- E. Kaffebeholder
- F. Børste til rengøring af konisk kværn
- G. Børste til rengøring af kværnafløb og magnet til afmontering af stamperen
- H. Rengøringsværktøj til dampovedet

- I. Unbrakonøgler
- J. Rengøringsmiddel til damprør
- K. Espresso rengøringstabletter
- L. Strips til test af vandets hårdhedsgrad

### IKKE AFBILLEDET

- M. Reservedele til damprør – dampoved, vakuumring, pakning

# FEATURES

---

## **Berøringsfri og automatisk maling, dosering og stampning**

Automatisk maling, dosering og stampning af kaffen.

## **Knap til valg af malingsgrad**

Justerbar malingsgrad fra fin til grov for optimal kaffenydelse.

## **Konisk kværn i rustfri stål**

Maksimerer overfladeområdet for malet kaffe for maksimal smag.

## **Berøringsfri og automatisk mælketeksturering**

Automatisk mælketeksturering til valgt temperatur og design fra silkeblød latté til cremet cappuccino. Fjerner automatisk overskydende mælk fra dampprøret, når denne sættes på plads.

## **Kaffe og damp samtidigt**

Espresso- og dampkedler i rustfrit stål giver samtidig mælketeksturering og kaffebrygning.

## **Præcis kontrol:**

### **Elektronisk PID temperaturkontrol**

Elektronisk temperaturkontrol giver præcis vandtemperatur til den optimale espressosmag. Justerbar.

## **Bryggehoved**

Standardstørrelse bryggehoved på 58 mm med indbygget element for styring af temperaturen under brygning.

## **Reguleret bryggetryk**

Overtryksventilen (OPV) begrænser maksimal tryk for optimal kaffesmag.

## **Lavtryk pre-infusion**

Øger gradvist vandtrykket for forsigtig udvidelse af bønner for en jævn kaffebrygning. Justerbar.

## **Dual pumper**

Espresso og dampkedelpumper.

## **Programmerbar bryggetemperatur**

Juster vandtemperatur for at opnå optimal kaffesmag afhængig af bønnernes oprindelsesland og malingsgrad.

## **YDERLIGERE FUNKTIONER**

### **One Touch Long Black**

Hælder varmt vand ned i koppen efter bønnerne. Forprogrammeret og justerbar.

### **Bryggetimer**

Viser bryggevarigheden.

### **Auto Start**

Tænder maskinen på et indstillet tidspunkt.

### **Auto Sluk**

Slukker maskinen efter et specificeret tidsrum mellem 5-20 minutter.

# BETJENING

---

## INDEN FØRSTE IBRUGTAGNING

### Maskinforberedelse

Før the Oracle® tages i brug, skal man omhyggeligt fjerne al emballage. Sørg for at alle dele og tilbehør er fundet, inden emballagen smides væk.

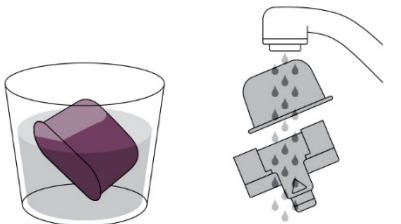
Afmonter vandtanken, placeret bag på maskinen, ved at trække ned på håndtaget til vandtanken. Afmonter plastikposen indeholdende vandfilter og vandfilterholder. Rengør dele og tilbehør (vandtank, filterholderhåndtag, filterholder, mælkekande) i varmt vand tilsat en smule opvaskemiddel. Skyl efter og tør grundigt tør.

### TIP

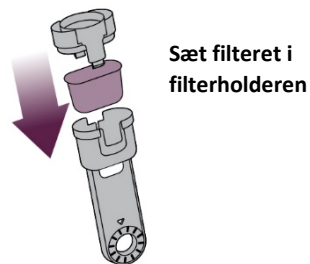
For let manøvrering af din maskine bruges aktiverknappen til hjulene, som sidder under drypbakken. Når denne drejes til "UNLOCK" sænkes hjulene og maskinen løftes op, hvilket letter manøvrering samt adgang til vandtanken.

### Installation af vandfilter

- Tag vandfiltret og vandfilterholderen ud af posen.
- Blødgør filtret i en kop vand i 5 minutter, og skyl herefter filtret grundigt under rindende koldt vand.
- Vask filterholderen i koldt vand. Vær særlig opmærksom på stålnettet.



Blødgør i 5 min. Skyl filter og net

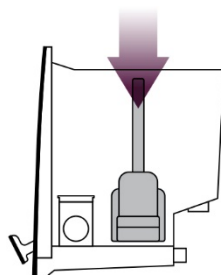


- Isæt filtret mellem de to dele af filterholderen.

## BETJENING

---

- Isæt den samlede enhed bestående af filterholder og filter i vandtanken. Juster basen af filterholderen med adapteren inde i vandtanken. Skub ned og lås på plads.
- Fyld vandtanken med koldt vand, inden den placeres og låses på plads i maskinen.



### BEMÆRK

Benyt aldrig stærkt filtreret, demineraliseret eller destilleret vand, idet det kan påvirke kaffens smag og maskinens funktionalitet.

### BEMÆRK

Skift filtret hver anden måned. Kontakt butikken, hvor maskinen er købt for køb af nye vandfiltre.

## FØRSTE IBRUGTAGNING

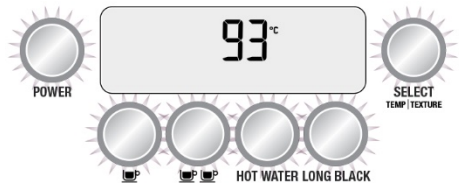
1. Sørg for at vandtanken er fyldt med koldt vand. Dette gøres ved at åbne låget (skub for at åbne) og fylde vand i tanken, eller afmontere tanken bag på maskinen.
2. Tryk på POWER på maskinen.
3. Espresso LCD'en viser "Hrd3", hvilket betyder, at vandets hårdhedsgrad skal angives. Programmering af vandets hårdhedsgrad bestemmer hyppigheden af afkalkning og udskiftning af filter.

# BETJENING

---

## Programmering af vandets hårdhedsgrad

- Tag den medfølgende strip ud af emballagen.
  - Dyb teststripsen i vandet i vandtanken. Vent et minut. Vandets hårdhedsgrad indikeres med antallet af viste røde firkanter på teststripsen (f.eks. 3 røde firkanter betyder indstilling 3 under vandets hårdhedsgrad).
  - Drej på knappen "SELECT" (funktionsvælgeren) til den påkrævede indstilling fra "Hrd1" (blødeste vand) til "Hrd5" (hårdeste vand). Tryk på "SELECT" for at bekræfte. Der høres et bip, som bekræfter indstillingen.
4. En pumpe/vibrationslyd høres som indikation for, at de tomme kedler fyldes med vand for første gang. Espresso LCD'en viser kedeltemperaturen og "HEATING".
5. Efter ca. 5 minutter når maskinen driftstemperaturen på +93°C og 6 knapper lyser. Maskinen er nu i Standby-mode og klar til næste skridt: "Maskinen skylles igennem".



## Maskinen skylles igennem

1. Tryk på "2 Kopper" knappen for at lade vandet løbe gennem bryggehovedet i 30 sekunder.
2. Tryk på "HOT WATER" knappen for at lade varmt vand løbe gennem varmtvandsudløbet. Tryk på "HOT WATER" knappen igen efter 30 sekunder for at stoppe vandet.
3. Løft damphåndtaget til "MANUAL" position og frigør damp gennem damprøret. Efter 30 sekunder sættes damphåndtaget på "OFF" position.
4. Gentag trin 1-3 to gange.
5. Genfyld vandtanken og tøm drypbakken, hvis nødvendigt.

## BETJENING

---

### MANUAL blinker i LCD-displayet

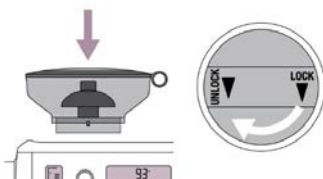
Maskinen kan ikke opnå driftstemperatur (Standby-mode), hvis damphåndtaget står på MANUAL position. Damp LCD'en viser "MANUAL". Sænk damphåndtaget til "OFF" position.

### BEMÆRK

Det er ikke muligt at vælge "1 Kop", "2 Kopper", "Long Black" eller få adgang til rengøringsfunktionerne i menuen, inden maskinen har nået driftstemperaturen (Standby-mode). Maskinen bipper 3 gange, hvis en af disse funktioner vælges.

### BETJENING AF KVÆRNEN

Isæt bønnebeholderen øverst på maskinen. Drej på knappen for at låse den på plads. Fyld beholderen med friske bønner.



### TIP

Vi anbefaler at bruge 100 % Arabica-bønner med en "ristet" dato, ikke en "bedst inden" eller sidste anvendelsesdato. Kaffebønnerne er optimale mellem 5-20 dage efter "ristet" datoen. Kværnet kaffe kan løbe for hurtigt gennem filtret og smage bittert og vandet.

### VÆLG MALINGSGRAD

Der er 45 espresso malingsgrader (nr. 1 finest – nr. 45 grovest), hvilket giver dig muligheden for at vælge præcis den malingsgrad, der matcher bønnerne for den optimale kaffesmag.

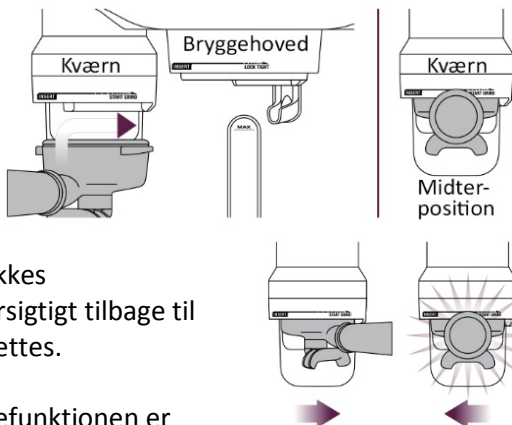
For at vælge malingsgrad drejes knappen til valg af malingsgrad mod uret for grov maling, og med uret for fin maling af bønnerne.

Vi anbefaler at starte ved nr. 30 og justere efter behov.

# BETJENING

## AUTOMATISK MALING, DOSERING & STAMPNING

Placer filterholderhåndtaget ud for "INSERT" positionen på kværnen. Løft for at indsætte filterholderhåndtaget i kværnen og drej til midterposition.



For at påbegynde automatisk maling, dosering og stampning, trækkes filterholderhåndtaget til højre og forsigtigt tilbage til midterpositionen. Malingen igangsættes.

Når auto male-, dosering- og stampefunktionen er fuldendt, drejes filterholderhåndtaget til "INSERT" position og sænkes for at afmonteres.

## KAFFEBRYGNING

Placer filterholderhåndtaget ud for "INSERT" på bryggehovedet. Løft for at indsætte filterholderhåndtaget i bryggehovedet. Drej til "LOCK TIGHT" positionen, til du møder modstand.

## BRYGGEGUIDE

Knappen til 1 kop ☕ og knappen til 2 kopper ☕☕ afhænger af bryggevarighed til kontrol af kaffemængden. Bryggevarigheden er forudindstillet, men kan ændres (se afsnittet "Programmering af bryggemængde / varighed", side 23). Se alternativt under Avancerede features, hvis du ønsker at kontrollere via volumen i stedet for varighed (se afsnittet "Bryggemetode", side 30).



## BETJENING

---

### KNAP TIL 1 KOP

Tryk på knappen til 1 Kop én gang for at brygge en enkelt kop kaffe ved forudindstillet varighed (20 sekunder). Brygningen starter med lavtryks pre-infusion.

Maskinen stopper efter 1 kop varighed og returnerer til Standby-mode.



### KNAP TIL 2 KOPPER

Tryk på knappen til 2 Kopper én gang for at brygge en dobbelt kaffe ved forudindstillet varighed (30 sekunder). Brygningen starter med lavtryks pre-infusion.

Maskinen stopper efter 2 kopper varighed og returnerer til Standby-mode.



### MANUEL OVERSTYRING

Tryk og hold enten knappen til 1 Kop eller til 2 Kopper nede for at påbegynde pre-infusion. Når den påkrævede tid til pre-infusion er nået, slippes knappen for at påbegynde fuld pumpetryk.

Tryk igen på knappen for at stoppe brygningen efter ønsket bryggevarighed.

### MÆLKETEKSTURERING

”SELECT” knappen (funktionsvælgeren) bruges til at bestemme mælketemperatur og tekstur. Tryk på knappen for at vælge mellem mælketemperatur og tekstur. Den blinkende værdi kan ændres ved at dreje på knappen.

## BETJENING

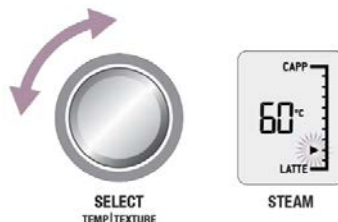
### JUSTERING AF MÆLKETEMPERATUR

Tryk på "SELECT" knappen (funktionsvælgeren), indtil mælketemperatur blinker. Drej på knappen for at øge eller sænke mælketemperaturen. Den valgte temperatur vises på damp LCD'en. Den ideelle temperatur for mælk ligger mellem 55°C og 65°C og indikeres med et smiley-symbol.



### JUSTERING AF MÆLKETEKSTUREN

Tryk på "SELECT" knappen (funktionsvælgeren), indtil mælketekstur-trekanten blinker. Drej mod "CAPP" for mere tekstur eller "LATTE" for mindre tekstur. Den valgte tekstur vises på damp LCD'en.



Forskellige mærker og mælketyper kan variere i tekstur. Det kan være nødvendigt at justere løbende.

### BEMÆRK

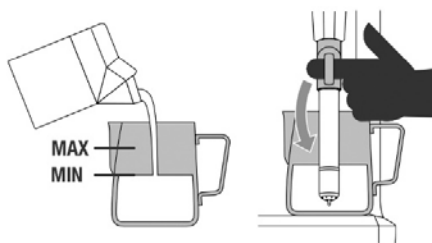
Inden udførelse af mælketeksturering klargøres damprøret ved at trykke ned på damphåndtaget.

# BETJENING

---

## AUTOMATISK MÆLKETEKSTURERING

Start med frisk kold mælk. Fyld mælkekanden iht. illustrationen. Løft dampprøret og indsæt mælkekanden. Sænk dampprøret. Kontroller at det er sænket helt ned. Mælkekanden skal hvile på drypbakken, og mælken skal dække markeringen på dampprøret.



For at starte trykkes damphåndtaget ned. LCD'en viser mælketemperaturen i takt med, at mælken opvarmes.

Mælketeksturering stopper

automatisk, når den valgte mælketemperatur er nået. Løft dampprøret for at flytte mælkekanden. **Brug en fugtig klud til at rengøre dampprøret.** Sænk dampprøret, og dampprøret udfører en automatisk rengøring.



## MANUEL MÆLKETEKSTURERING

Automatisk mælketeksturering og automatisk stop deaktiveres under manuel mælketekstureringsmode.

Isæt dampprøret i mælkekanden. Løft damphåndtaget for at aktivere manuel dampfunktion. Når den ønskede mælketekstur og temperatur er opnået, skubbes damphåndtaget til midterposition / OFF. **Brug en fugtig klud til at rengøre dampprøret.** Sænk dampprøret, og dampprøret udfører en automatisk rengøring.



### ADVARSEL!

**Fare for personskade**

**Varm damp kan fortsat frigives fra dampprøret, også efter maskinen er blevet slukket.**

## BETJENING

Sørg for at holde børn under opsyn, når de er i nærheden af maskinen.

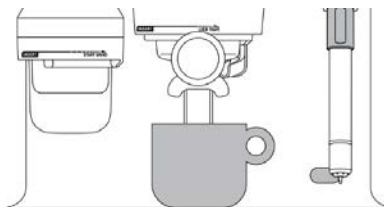
### BEMÆRK

Hvis maskinen kører kontinuerligt i 30 minutter, skal maskinen køle 5 minutter inden hver ibrugtagning.

### FORUDINDSTILLET LONG BLACK

Der er 3 forudindstillede Long Black indstillinger – small, medium og large. Aktivering af Long Black indstillingerne:

1. Fyld filterholderhåndtaget via automatisk maling, dosering og stampning.
2. Isæt filterholderhåndtaget i bryggehovedet.
3. Placer koppen, så filterholderhåndtagets åbninger og varmtvandsudløbet peger ned i koppen.
4. Drej Long Black knappen til den ønskede kopstørrelse.



Forudindstillet kopstørrelse	Bryggemængde
Small	Ca. 180 ml
Medium	Ca. 240 ml
Large	Ca. 355 ml

*Bryggemængden er kun vejledende. Faktisk mængde varierer afhængig af bønneristning, type, friskhed og valgt malingsgrad. Disse faktorer påvirker bryggemængden.*

5. Start brygning ved at trykke på Long Black knappen. Kaffen løber fra filterholderhåndtagets åbninger og varmt vand løber fra varmtvandsudløbet.

### BEMÆRK

Tryk på Long Black knappen for at kontrollere indstillingen under brygning. Ved at trykke på Long Black knappen under kaffeudløbet stoppes udløbet af kaffe og varmtvandsudløbet starter. Ved at trykke på Long Black knappen under varmtvandsudløbet stoppes udløbet af varmt vand.

## BETJENING

---

### TIP

Hvis den forudindstillede Long Black indstilling ikke møder dine krav til styrke, er der 6 brugerdefinerede indstillinger. Når dette programmeres, vil denne indstilling vises efter de 3 forudindstillede programmer. Se afsnittet "Long Black justering – Programmering af brugerdefinerede indstillinger", side 26.

### MANUEL LONG BLACK

Med denne funktion har du den fulde kontrol over Long Black processen: pre-infusion varighed, bryggemængde og varmtvandsmængde. I manual Long Black funktionen vil LCD'en vise en kop i bevægelse.

Tryk og hold Long Black knappen inde for at aktivere pre-infusionen. Slip knappen for at påbegynde kaffeudløb.

Tryk på Long Black knappen for at stoppe kaffeudløbet og påbegynde varmtvandsudløbet.

Tryk igen på Long Black knappen for at stoppe varmtvandsudløbet.

### TIP

Du kan vælge at lave en manuel Long Black hver gang eller programmere indstillingen. Når dette programmeres, vil denne indstilling vises efter de 3 forudindstillede programmer. Se afsnittet "Long Black justering – Programmering af brugerdefinerede indstillinger."

## BETJENING

---

### VARMT VAND

Varmtvandsknappen (HOT WATER) kan bruges til at forvarme kopper og til at tilsætte vand manuelt.

Tryk på "HOT WATER" knappen for at starte og stoppe det varme vand.



For at sikre den korrekte temperatur på det varme vand, løber vandet i 30 sekunder, hvorefter det stopper. Afhængig af kopstørrelsen kan det være nødvendigt at trykke på "HOT WATER" knappen to gange.

### BEMÆRK

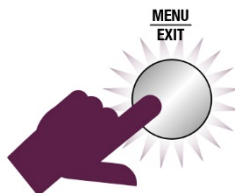
Det er muligt samtidigt at brygge kaffe og lade det varme vand løbe.

### PROGRAMMERBARE FUNKTIONER

Tryk på "MENU" knappen for adgang til de programmerbare funktioner. Drej på "SELECT" knappen (funktionsvælgeren) til valg af det ønskede program.

Følgende programmer kan programmeres:

- Bryggevolumen
- Bryggetemperatur
- Rengøringscyklus
- Klokkeslæt
- Auto Start
- Auto Sluk
- Stampning
- Pre-infusion
- Long Black justering



Tryk på "MENU" knappen for at gå ud af menuen.

## BETJENING

### BEMÆRK

Det er ikke muligt at tilgå menuen, når maskinen brygger kaffe og udsender varmt vand.

### PROGRAMMERING AF BRYGGEMÆNGE/VARIGHED

Fyld filterholderhåndtaget med automatisk maling, dosering og stampning. Isæt filterholderhåndtaget i bryggehovedet.

Når "SHOT VOL" vises i LCD-displayet, drejes "SELECT" knappen til "1 Kop" for at programmere "1 Kop" knappen, eller "2 Kopper" til programmering af "2 Kopper" knappen. Tryk på "SELECT" knappen for at påbegynde brygning. Tryk på "SELECT" knappen når den ønskede mængde/varighed er opnået for at stoppe brygning. Maskinen bipper én gang for at bekræfte indstillingen.



### BEMÆRK

"1 Kop" og "2 kopper" knapperne bruger varighed til at kontrollere mængden. Gå ind i Avancerede features, hvis du ønsker at kontrollere via volumen i stedet for varighed (se afsnittet "Bryggemetode", side 30).

### BRYGGETEMPERATUR

Tryk på "SELECT" knappen, når "SHOT TEMP" vises i LCD-displayet. Den nuværende temperatur blinker. Drej på "SELECT" knappen for at ændre temperaturen og tryk igen på "SELECT" knappen for at bekræfte valget. Maskinen bipper én gang for at bekræfte temperaturen.



## BETJENING

### RENGØRINGSCYKLUS

Rengøringsprogrammet laver en gennemskylning af bryggehovedet. Vælg denne funktion, når "CLEAN ME" vises i LCD-displayet. Se afsnittet "Rengøringscyklus" på side 40.

### KLOKKESLÆT

Indstilling af klokkeslæt er valgfrit. Tryk på "SELECT" knappen, når "SET CLOCK" vises i LCD-displayet. Klokkeslættet blinker eller viser fabriksindstilling: 12.00 AM, hvis klokkeslættet endnu ikke er indstillet. Drej "SELECT" knappen til højre eller venstre for at justere klokkeslættet. Tryk på "SELECT" knappen, når klokkeslættet er indstillet. Maskinen bipper én gang for at bekræfte klokkeslættet. Se side 30 for valget mellem 12 og 24 timers urvisning.

### AUTO START

Auto Start er valgfrit. Med denne funktion kan du indstille et specifikt tidspunkt, hvor maskinen automatisk tænder. Med denne programmering skal du ikke vente på, at maskinen varmer op. Vi anbefaler, at programmere maskinen til at tænde 30 minutter inden brug.

#### BEMÆRK

Klokkeslæt skal være indstillet inden Auto Start kan programmeres. Hvis du forsøger at programmere Auto Start og klokkeslættet ikke er indstillet, bipper maskinen 3 gange.

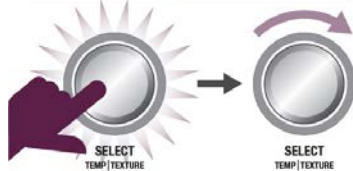




## BETJENING

Tryk på "SELECT" knappen, når "AUTO START" lyser i LCD-displayet. Drej til "On" eller "Off". Tryk på "SELECT" knappen for at bekræfte valget.

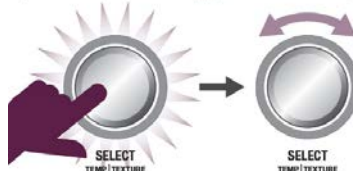
Drej "SELECT" knappen til højre eller venstre for at vælge Auto Start tidspunktet. Tryk på "SELECT" knappen for at bekræfte tidspunktet. Et lille ur-symbol vises i LCD-displayet, som bekræfter indstilling af Auto Start.



## AUTO SLUK

Med denne funktion indstilles længden hvorpå, maskinen skal forblive tændt efter Auto Start. Den kan indstilles til 5 min., 10 min., eller 20 min.

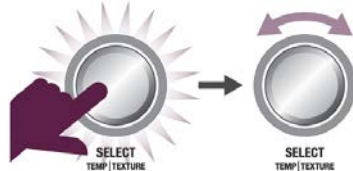
Tryk på "SELECT" knappen, når "AUTO OFF" lyser i LCD-displayet. Drej "SELECT" knappen til den ønskede længde. Tryk på "SELECT" knappen for at bekræfte valget. Maskinen bipper én gang for at bekræfte valget.



## STAMPNING

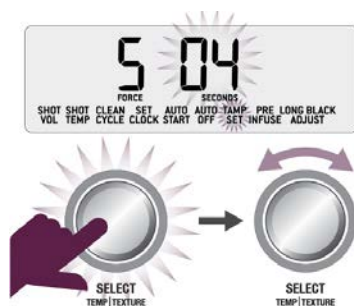
Denne funktion er udelukkende til avanceret brug.

Justering af stampeparametrene tillader en finindstilling af kaffestampningsstyrken og poleringsvarigheden. Tryk på "SELECT" knappen, når "TAMP SET" lyser i LCD-displayet. Stampningsstyrken blinker i LCD-displayet. Drej på "SELECT" knappen for at vælge mellem indstillingerne 1-9.



## BETJENING

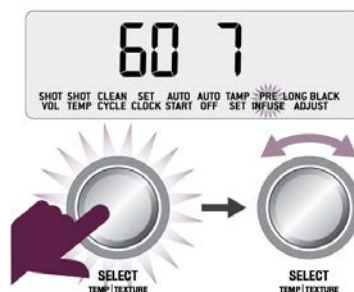
Tryk på "SELECT" knappen og poleringsvarigheden blinker. Drej "SELECT" knappen for at vælge 2-10 sekunder. Tryk på "SELECT" knappen for at bekræfte valget. Maskinen bipper én gang for at bekræfte valget.



### PRE-INFUSION

Denne funktion er udelukkende til avanceret brug.

Lavtryks pre-infusion giver mulighed for kontrollere tryk og varighed på kaffebrygningens pre-infusionsfase. Tryk på "SELECT" knappen, når "PRE INFUSE" lyser i LCD-displayet. Pumpestyrkeindstillingen blinker. Drej på "SELECT" knappen for at øge eller reducere pre-infusionstrykket. Tryk på "SELECT" knappen og pre-infusionsvarighed blinker i LCD-displayet. Drej "SELECT" knappen for at vælge sekunder. Tryk på "SELECT" knappen for at bekræfte valget. Maskinen bipper én gang for at bekræfte valget.



### LONG BLACK JUSTERING – PROGRAMMERING AF BRUGERDEFINEREDE INDSTILLINGER

Maskinen er udstyret med 6 Long Black brugerdefinerede indstillinger til justering af kopstørrelse og smagsstyrke. Sådan justeres Long Black:

1. Fyld filterholderhåndtaget via automatisk maling, dosering og stampning.
2. Isæt filterholderhåndtaget i bryggehovedet.
3. Placer koppen, så filterholderhåndtagets åbninger og varmtvandsudløbet peger ned i koppen.
4. Tryk på "MENU" knappen. Drej "SELECT" knappen til "LONG BLACK ADJUST" og tryk på "SELECT" knappen.



## BETJENING

5. Tryk på "SELECT" knappen for programmering – "Set 1" til "Set 6". Allerede indstillede programmer vises med et kopsymbol.



IKKE PROGRAMMERET



PROGRAMMERET

6. Tryk på "SELECT" knappen for at påbegynde programmering. LCD-displayet viser en kop i bevægelse, og kaffe løber gennem filterhåndtagets åbninger. Tryk på "SELECT" knappen, når den ønskede mængde er brygget for at stoppe kaffeudløbet og starte varmtvandsudløbet. Tryk på "SELECT" knappen for at stoppe varmtvandsudløbet. LCD-displayet viser et kopsymbol, og maskinen bipper for at bekræfte indstillingen. Long Black indstillingen er programmeret.



PROGRAMMERET

7. Drej på "LONG BLACK" knappen for at bruge din Long Black indstilling. Din indstilling ligger efter small, medium og largeindstillingerne. Tryk på "LONG BLACK" knappen for at påbegynde brygning.

### BEMÆRK

De brugerdefinerede Long Black indstillinger kan omprogrammeres med indstillingerne 1-6.

### AVANCEREDE FEATURES

Disse funktioner bør kun tilgås af erfarne brugere.



Aktivering af Avancerede features gøres fra en slukket maskine: Tryk på og hold "1 Kop" knappen inde samtidigt med "POWER" knappen i 3 sekunder. Drej "SELECT" knappen til ønsket funktion. Tryk på "SELECT" knappen for at vælge.

## BETJENING

---

Tryk på "MENU" knappen for at gå ud af Avancerede features.

### BEMÆRK


Maskinen går automatisk ud af Avancerede features, hvis der ingen indstillinger laves i 30 sekunder, eller hvis der trykkes på "POWER" eller "MENU" knappen.

### NULSTILLING AF BRUGERDEFINEREDE INDSTILLINGER

Med denne funktion nulstilles alle brugerdefinerede programmer, og maskinen returnerer til fabriksindstilling. Maskinen er udstyret med følgende fabriksindstillinger:

1. Bryggetemperatur: 93°C
2. Lavtryks pre-infusion: PP60, PT7 sek.
3. Mælketemperatur 60°C
4. Auto Start: Slukket (8:00 AM)
5. Auto Sluk: 20 min.
6. Klokkeslæt: 12:00 AM
7. 1 Kop bryggevarighed: 20 sek.
8. 2 Kopper varighed: 30 sek.

Tryk på "SELECT" knappen, når "rSET" lyser i LCD-displayet for at nulstille brugerdefinerede indstillinger.



"Hrd3" lyser i LCD-displayet. Maskinen er nu i vandets hårdhedsmode. Se afsnittet: "Vandets hårdhedsgrad Hrd3" for indstilling.

### Afkalkning (dESc)

Vælg denne funktion for at tilgå afkalkningsprocessen trin for trin på LCD-displayet. Se afsnittet: "Afkalkning" på side 45 for yderligere oplysninger.

## BETJENING

---

### **Vandets hårdhedsgrad (Hrd3)**

Bestem vandets hårdhedsgrad med den medleverede teststrip. Se afsnittet: "Programmering af vandets hårdhedsgrad" side 14.

Drej på "SELECT" knappen til den påkrævede indstilling fra "Hrd1" (blødeste vand) til "Hrd5" (hårdeste vand). Tryk på "SELECT" knappen for at bekræfte valget. Maskinen bipper én gang for at bekræfte indstillingen.

Indstillingen af vandets hårdhedsgrad bestemmer hyppigheden på afkalkning og filterskift.

### **Enheder (SEt)**

Indstil enheder til metriske eller imperial. Drej på "SELECT" knappen til den ønskede enhed. Tryk på "SELECT" knappen for at bekræfte valget. Maskinen bipper én gang for at bekræfte indstillingen.

### **LCD-belysning (Lcd)**

Justering af LCD-displayets lysstyrke / kontrast.

Drej "SELECT" knappen til ønsket lysstyrke. Tryk på "SELECT" knappen for at bekræfte valget. Maskinen bipper én gang for at bekræfte indstillingen.

### **Spotlights (SPot)**

Lysstyrkejustering af LED-lyset i drypbakkeområdet.

Drej "SELECT" knappen til ønsket lysstyrke. Tryk på "SELECT" knappen for at bekræfte valget. Maskinen bipper én gang for at bekræfte indstillingen.

### **Damptemperatur (StEA)**

Juster temperaturen i dampkedlen, som kontrollerer damptrykket. Drej "SELECT" knappen til den ønskede temperatur. Fabriksindstillingen er 130°C. Tryk på "SELECT" knappen for at bekræfte valget. Maskinen bipper én gang for at bekræfte indstillingen.

## BETJENING

---

### **Luftpumpeforskydning (Air)**

Denne funktion er udelukkende til avanceret brug. Forsink driften af luftpumpen under automatisk mælketeksturering. Drej "SELECT" knappen til ønsket forskydning. Fabriksindstillingen er 02 sekunder. Tryk på "SELECT" for at bekræfte valget. Den forudindstillede temperatur, som luftpumpen slukker, vises. Drej "SELECT" knappen til den ønskede temperatur. Tryk på "SELECT" knappen for at bekræfte valget. Maskinen bipper én gang for at bekræfte indstillingen.

### **Lyd (Snd)**

Justering af akustiske lydsignaler. Drej "SELECT" knappen til ønsket indstilling. Vælg mellem: slukket (OFF), lav (Lo) eller høj (Hi). Tryk på "SELECT" knappen for at bekræfte valget. Afhængig af valg bipper maskinen én gang for at bekræfte indstillingen.

### **Ventilatorstyring (FAn)**

Juster hastigheden på køleblæseren. Drej "SELECT" knappen til den ønskede hastighed. Vælg mellem: stille (SILt), standard (StNd) eller kold (Cool). Tryk på "SELECT" knappen for at bekræfte valget. Maskinen bipper én gang for at bekræfte indstillingen.

### **Deaktiver "CLEAN ME" påmindelser (CIn)**

Drej "SELECT" knappen til tændt (ON) eller slukket (OFF). Fabriksindstillingen er tændt (ON). Tryk på "SELECT" knappen for at bekræfte valget. Maskinen bipper én gang for at bekræfte indstillingen.

### **12 eller 24 timer urvisning (CLoC)**

Viser klokken i 12 eller 24 timer. Drej "SELECT" knappen til ønsket indstilling. Tryk på "SELECT" knappen for at bekræfte valget. Maskinen bipper én gang for at bekræfte indstillingen.

### **Bryggemetode (VoL)**

Vælg mellem mængde (FLo) eller varighed (SEc) for kaffedosering. Drej "SELECT" knappen til ønsket metode. Tryk på "SELECT" knappen for at bekræfte valget. Maskinen bipper én gang for at bekræfte indstillingen.

# BETJENING

---

## ALARMER

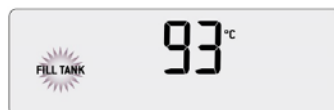
### MANUAL blinker på damp LCD-displayet

Maskinen kan ikke opnå driftstemperatur (Standby-mode), hvis damphåndtaget står på MANUAL position. Damp LCD-displayet viser "MANUAL". Sæt damphåndtaget på slukket (OFF).

Dampfunktionen er klar, når "SELECT" knappen lyser.

### Fyld vandtanken

Maskinen føler, når vandniveauet er lavt. "FILL TANK" lyser i displayet.

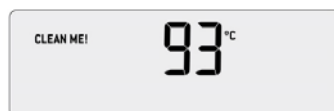


Fyld tanken med frisk koldt vand. Maskinen kan ikke lave kaffe eller varmt vand, når tanken er tom.

### Clean Me!

Efter 200 brygninger vises "CLEAN ME" i LCD-displayet.

Rengøringsprogrammet laver en gennemskylning af bryggehovedet. For yderligere information om rengøring af maskinen, se afsnittet "Rengøringscyklus" på side 40.



### Opvarmning

Fortæller når maskinen varmer op, eller hvis temperaturen falder drastisk under brug.

### Fastlås bønnebeholder

Maskinen fortæller, hvis bønnebeholderen ikke er ordentligt fastlåst, eller ikke er placeret korrekt. Den automatiske maling, dosering og stampning, kan ikke benyttes, hvis bønnebeholderen ikke er fastlåst. Maskinen bipper 3 gange for gøre dig opmærksom herpå.

## BETJENING

---

### Overophedning – Vent venligst

Maskinen fortæller, hvis kværnen er overophedet og har behov for at køle ned. Den automatiske maling, dosering og stampning, kan ikke benyttes, hvis maskinen er for varm. Maskinen bipper 3 gange for gøre dig opmærksom herpå.

### Udskift filter

Maskinen fortæller, hvornår vandfiltret i vandbeholderen skal skiftes. For yderligere information om udskiftning af filtret, se afsnittet "Installation af vandfilter", side 12.

Vandets hårdhedsgrad (Hrd1-Hrd5) bestemmer hyppigheden for filterudskift. For yderligere information om vandets hårdhedsgrad se afsnittet: "Programmering af vandets hårdhedsgrad", side 14, og "Vandets hårdhedsgrad (Hrd3)", side 29.

## TRANSPORTERING OG OPBEVARING

Vi anbefaler, at begge kedler tømmes helt, inden maskinen transporteres eller opbevares i en længere periode.

Denne procedure fungerer også som en anti-frysefunktion, hvis maskinen udsættes for meget kolde temperaturer.



### FORSIGTIG

***Åbn aldrig til afkalkningsventilerne, hvis maskinen er varm. Sørg for at maskinen er slukket og afkølet mindst en time, inden afkalkning igangsættes.***



### FORSIGTIG

***Under afkalkningen kan der løbe vand fra bryggehovedet, og drypbakken kan blive fyldt.***

### Trin 1 – Forberedelse

a) Sørg for at maskinen er slukket og har kølet ned min. en time.



## BETJENING

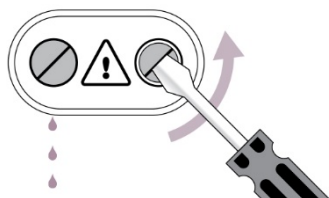
- b) Tøm vandtanken, afmonter vandfiltret. Monter vandtanken i maskinen og lås på plads.
- c) Sørg for at drypbakken er tømt og korrekt monteret.

### Trin 2 – Tøm kedlerne

- a) Afmonter den grå silikoneafdækning foran på panelet, markeret med "AFKALKNING". Placer en klud over drypbakken, som forhindrer undslippende damp.
- b) Brug en flad skruetrækker til at dreje den højre skrue mod uret til ventilen er helt åben. I takt med at ventilen åbnes, kan damp undslippe.



**!** **FORSIGTIG**  
**VARMT VAND & DAMP**



- c) Gentag nu ovenstående proces med venstre skrue. I takt med at ventilen åbnes, kan der dryppe vand ned i drypbakken.
- d) Lad ventilerne stå åbne, indtil vandet er stoppet helt med at løbe, og ingen damp kommer fra maskinen.
- e) Luk begge ventiler ved at dreje skrueerne med uret. Pas på ikke at stramme skrueerne for meget. Fare for at skade ventilerne. Monter den grå silikoneafdækning.
- f) Tøm drypbakken, og isæt den igen. Vær forsigtig drypbakken kan være varm fra vandet og dampen fra kedlerne.



# GODE RÅD TIL KAFFEBRYGNING

---

## FORVARMNING

### Forvarm dine kopper og glas

En varm kop hjælper med at holde på kaffens optimale temperatur. Opvarm din kop ved at skylle varmt vand fra varmtvandsudløbet og placer koppen på varmepladen.

### Opvarmning af filterholderhåndtaget og filterholderen

Et koldt filterholderhåndtag og filterholder kan reducere bryggetemperaturen tilstrækkeligt til at påvirke kaffens kvalitet. Sørg for at filterholderhåndtaget og filterholderen altid er forvarmet med varmt vand fra varmtvandsudløbet inden brug.

#### BEMÆRK

Tør altid filterholderhåndtaget og filterholderen tør inden dosering med malet kaffe, da fugt kan forårsage ujævn brygning og påvirke kaffens smag.

## KVÆRNEN

Ved maling af bønnerne, bør malingsgraden være fin, men ikke for fin. Malingsgraden påvirker kaffesmag og hastigheden, hvorpå vandet løber gennem bønnerne i filterholderen.

Hvis malingsgraden er for fin (ligner pudder og føles som mel), løber vandet ikke gennem bønnerne – selv ikke under tryk. Dette resulterer i en meget mørk og bitter kaffesmag.

Hvis malingsgraden er for grov, løber vandet for hurtigt igennem filterholderen. Dette resulterer i en tynd kaffe med mangelfuld smag.

# GODE RÅD TIL KAFFEBRYGNING

## AUTOMATISK MALING, DOSERING & STAMPNING

- Sørg for at bønnebeholderen er fyldt med friske kaffebønner. Vi anbefaler at bruge 100 % Arabica-bønner med en "ristet" dato, ikke en "bedst inden" eller sidste anvendelsesdato. Kaffebønnerne er optimale mellem 5-20 dage efter "ristet" datoen. Kværnet kaffe kan løbe for hurtigt gennem filtret og smage bittert og vandet.
- Placer filterholderhåndtaget ud for "INSERT" positionen på kværnen. Løft for at indsætte filterholderhåndtaget i kværnen og drej til midterposition. 
- For at påbegynde automatisk maling, dosering og stampning, trækkes filterholderhåndtaget til højre og forsigtigt tilbage til midterpositionen. Malingen igangsættes. 
- Når auto male-, dosering- og stampefunktionen er fuldenendt, drejes filterholderhåndtaget til "INSERT" position og sænkes for afmontering.
- Overskydende kaffe tørres af filterholderen for at sikre en korrekt forsegling i bryggehovedet.

## GENNEMSKYLNING AF BRYGGEHOVEDET

Inden filterholderhåndtaget placeres i bryggehovedet, skylles bryggehovedet kort med varmt vand. Tryk en gang på "1 Kop" knappen, og lad vandet løbe i min. 5 sekunder. Tryk igen på "1 Kop" knappen for at stoppe vandet. Dette skyller evt. kafferester ud af bryggehovedet, og stabiliserer bryggetemperaturen inden brygning.

## ISÆTNING AF FILTERHOLDERHÅNDTAGET

Placer filterholderhåndtaget ud for "INSERT" på bryggehovedet. Løft for at indsætte filterholderhåndtaget i bryggehovedet. Drej til "LOCK TIGHT" positionen, til du møder modstand.

# GODE RÅD TIL KAFFEBRYGNING

---

## KAFFEBRYGNING

- Placer 1 eller 2 opvarmede kopper under filterholderhåndtagets udløb og tryk på "1 Kop" eller "2 Kopper".
- Traditionelt begynder kaffen at løbe inden for 9-14 sekunder (dette inkluderer pre-infusionen) og skulle have en konsistens som varm dryppende honning.
- Hvis kaffen begynder at løbe inden 9 sekunder, er malingsgraden for grov. Dette resulterer i en tynd kaffe med mangelfuld smag. Juster malingsgraden.
- Hvis kaffen begynder at løbe senere end 14 sekunder, er malingsgraden for fin. Dette resulterer i en meget mørk og bitter kaffe. Juster malingsgraden.

En optimal kop kaffe opnår man ved en perfekt balance mellem sødme, syre og bitterhed.

Smagen på kaffen afhænger af mange forskellige faktorer så som typen på kaffebønnerne, ristningsgrad, friskhed og malingsgrad.

Eksperimenter med én faktor ad gangen for at opnå den smag, du ønsker.

BRYGGETYPE	MALINGSGRAD	BRYGGEVARIGHED
Mørk og bitter	For fin	Mere end 45 sek.
<b>Balanceret</b>	<b>Optimal</b>	<b>Mellem 15-40 sek.</b>
Tynd og mangelfuld	For grov	Mindre end 15 sek.

## GODE RÅD

Hvis maskinen arbejder kontinuerligt i 30 minutter, skal maskinen have lov til at køle ned i ca. 5 minutter mellem hver brygning.

## MÆLKETEKSTURERING

Mælketeksturering kan ske automatisk og manuelt.

## GODE RÅD TIL KAFFEBRYGNING

---

### Automatisk, berøringsfri mælketeksturering

- Tryk på "SELECT" knappen (funktionsvælgeren), indtil mælketemperatur blinker. Drej på knappen for at øge eller sænke mælketemperaturen. Den valgte temperatur vises på damp LCD'en. Den ideelle temperatur for mælk ligger mellem 55°C og 65°C og indikeres med et smiley-symbol. Tryk på "SELECT" knappen for at bekræfte valget.
- Tryk på "SELECT" knappen (funktionsvælgeren), indtil mælketekstur-trekanten blinker. Drej mod "CAPP" for mere tekstur eller "LATTE" for mindre tekstur. Den valgte tekstur vises på damp LCD'en.
- Start med frisk kold mælk.
- Fyld mælkekanden. Mælken skal min. dække markeringen på damprøret.
- For at fjerne kondenseret vand fra systemet, skal damprøret være positioneret lodret over drypbakken. Løft damphåndtaget kortvarigt.
- Løft damprøret og indsæt mælkekanden. Sænk damprøret. Kontroller at det er sænket helt ned. Mælkekanden skal hvile på drypbakken.
- For at starte trykkes damphåndtaget ned. LCD'en viser mælketemperaturen i takt med, at mælken opvarmes. Mælketeksturering stopper automatisk, når den valgte mælketemperatur er nået.
- Løft damprøret for at flytte mælkekanden.
- **Brug en fugtig klud til at rengøre damprøret.** Sænk damprøret, og damprøret udfører en automatisk rengøring.

### GODE RÅD

For at sikre optimal mælketeksturering, må åbningerne på damphovedet ikke være blokerede. Endda delvist blokerede åbninger kan påvirke damprørets evne til at lave skum.

Tør altid damphovedet med en fugtig klud INDEN damprørets returneres til lodret position. Dette vil fjerne størstedelen af mælk, hvorefter den automatiske rengøring fjerner resterende mælk.

## GODE RÅD TIL KAFFEBRYGNING

---

- Bank forsigtig mælkekanden mod bordpladen for at eliminere eventuelle bobler.
- Roter kanden for at genoprettet teksturen.
- Hæld mælk direkte i kaffen.
- Det vigtige er at arbejde hurtigt, inden mælken begynder at skille.

### Manuel mælketeksturering

Automatisk mælketeksturering og automatisk stop deaktiveres under manuel mælketekstureringsmode.

- Start med frisk kold mælk.
- Fyld mælkekanden. Mælken skal min. dække markeringen på damprøret.
- For at fjerne kondenseret vand fra systemet, skal damprøret være positioneret lodret over drypbakken. Løft damphåndtaget kortvarigt.
- Isæt damphovedet 1-2 cm under mælkeoverfladen tæt på kandens højre side, mod klokken 3.
- Løft damphåndtaget for at aktivere manuel dampfunktion.
- Hold damphovedet under mælkeoverfladen, indtil mælken roterer med uret og skaber et vortex.
- Når mælken roterer langsomt, sænkes kanden. Dette vil bringe damphovedet til mælkens overflade, og den begynder at lave luft i mælken. Det kan være nødvendigt at bryde mælkens overflade med damphovedet for at få mælken til at rotere tilstrækkeligt hurtigt.
- Hold damphovedet lige under overfladen med fortsat vortex. Fortsæt indtil ønsket volumen er opnået.
- Løft håndtaget på kanden og sænk damphovedet ned under overfladen, men sørg for at mælken fortsat roterer og skaber vortex. Benyt damp LCD'en til at overvåge mælketemperaturen. Vi anbefaler 55°C - 65°C.
- Skub damphåndtaget til midterposition / OFF **INDEN** kanden sænkes og damphovedet fjernes fra mælken.
- **Brug en fugtig klud til at rengøre damprøret.** Sænk damprøret, og damprøret udfører en automatisk rengøring.

## **GODE RÅD TIL KAFFEBRYGNING**

---

- Bank forsigtig mælkekanden mod bordpladen for at eliminere eventuelle bobler.
- Roter kanden for at genoprettet teksturen.
- Hæld mælk direkte i kaffen.
- Det vigtige er at arbejde hurtigt, inden mælken begynder at skille.

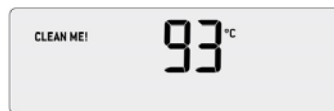
## **GODE RÅD VEDRØRENDE KAFFEBØNNER**

- Friske bønner giver den bedste smag.
- Vi anbefaler at bruge 100 % Arabica-bønner med en "ristet" dato, ikke en "bedst inden" eller sidste anvendelsesdato.
- Kaffebønnerne er optimale mellem 5-20 dage efter "ristet" datoen. Kværnet kaffe kan løbe for hurtigt gennem filtret og smage bittert og vandet.
- Køb små mængder bønner for at reducere opbevaringstiden.
- Opbevar bønnerne i en kold, mørk og tør beholder. Gerne med vakuumlåg.

# RENGØRING OG VEDLIGEHOLDELSE

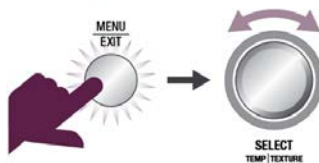
## RENGØRINGSCYKLUS

- CLEAN ME! vises på LCD-displayet for at indikere, at maskinen skal rengøres (efter ca. 200 brygninger).



Rengøringsprogrammet laver en gennemskylning af bryggehovedet.

- Isæt det vedlagte silikoneværktøj sammen med en tablet i filterholderen.
- Lås filterholderhåndtaget på plads i bryggehovedet.
- Sørg for at vandtanken er fyldt med koldt vand, og at drypbakken er tom.
- Tryk på "MENU" knappen og drej på "SELECT" knappen til der står "CLEAN CYCLE" og "PUSH" i displayet.



- Tryk på "SELECT" knappen for at igangsætte rengøringsprogrammet.
- I LCD-displayet vises en timer, der viser resterende tid (sekunder) til rengøringsprogrammet afsluttes.
- Når rengøringsprogrammet er afsluttet, afmonteres filterholderhåndtaget.



Kontroller at tabletten er helt opløst. Hvis tabletten ikke er helt opløst, gentages ovenstående proces, indtil tabletten er helt opløst. Bemærk: Der skal ikke isættes en ny tablet.

- Skyl filterholderhåndtaget og filterholderen grundigt under rindende vand, inden det benyttes igen.
- Tryk på "1 Kop" knappen for at rengøre systemet og eliminere eventuelle rester fra tabletten.

## INSTALLATION AF VANDFILTER

- Smid det brugte vandfilter i skraldespanden. Blødgør det nye filter i en kop vand i 5 minutter, og skyl herefter filtret grundigt under rindende koldt vand.
- Vask filterholderen i koldt vand. Vær særlig opmærksom på stålnettet.

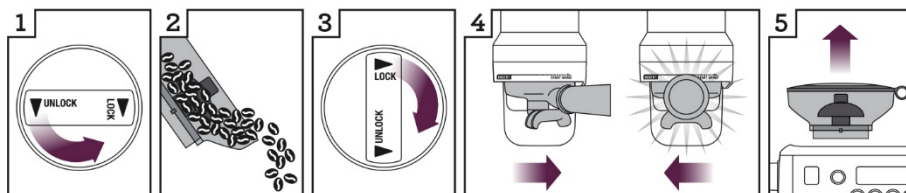


## RENGØRING OG VEDLIGEHOLDELSE

- Isæt filtret mellem de to dele af filterholderen.
- Isæt den samlede enhed bestående af filterholder og filter i vandtanken. Juster basen af filterholderen med adapteren inde i vandtanken. Skub ned og lås på plads.
- Fyld vandtanken med koldt vand, inden den placeres og låses på plads i maskinen.

### RENGØRING AF KONISK KVÆRN

Regelmæssig rengøring sikrer at den koniske kværn opretholder en konsistent maling, hvilket er meget vigtigt for kaffens smag.



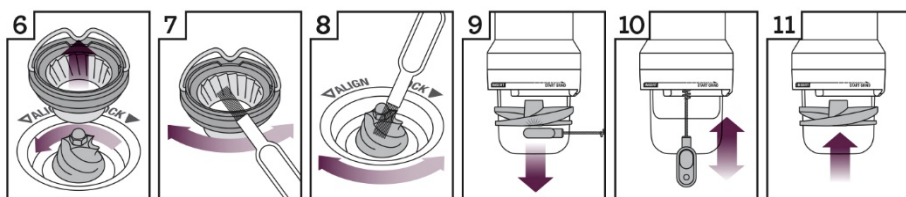
1  
Afmont  
bønnebe-  
holderen

2  
Fjern  
bønnerne

3  
Monter  
bønnebe-  
holderen  
og lås fast

4  
Lad kværnen køre tom

5  
Løsn og  
afmonter  
bønnebe-  
holderen



6  
Afmont  
øverste del  
af den  
koniske  
kværn

7  
Rengør  
øverste del  
af den  
koniske  
kværn  
med  
børsten

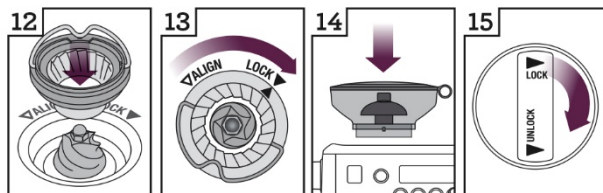
8  
Rengør  
nederste  
del af den  
koniske  
kværn  
med  
børsten

9  
Afmont  
stamperen  
med mag-  
neten

10  
Rengør  
kværn-  
afløbet  
med dertil-  
hørende  
børste

11  
Monter  
stamperen  
med hån-  
den

## RENGØRING OG VEDLIGEHOLDELSE



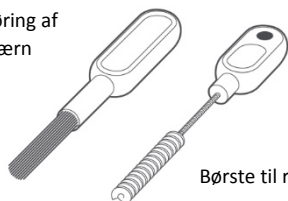
12 Skub øverste del af den koniske kværn på plads

13 Fastlås den øverste del af den koniske kværn

14 Monter bønnebeholderen

15 Fastlås bønnebeholderen

Børste til rengøring af den koniske kværn



Magnet til afmontering af stamperen

Børste til rengøring af kværnafløb

## RENGØRING AF DAMPRØRET

### VIGTIGT

*Tør damprøret og dampovedet grundigt af med en fugtig klud efter hver brug, og lad damprøret køre automatisk rengøring øjeblikkeligt efter brug. Undlades denne rengøring kan mælketekstureringsvevnen påvirkes.*

- Hvis nogle af åbningerne i dampovedet blokeres, skal damphåndtaget stilles på OFF, og dampovedet rengøres med rengøringsværktøjet. Endda delvist blokerede åbninger kan påvirke damprørets evne til at lave skum.
- Hvis åbninger i dampovedet stadig er blokerede, afmonteres dampovedet og lægges i blød sammen med damprøret. Brug det medfølgende rengøringsmiddel til damprøret. Se instruktioner på næste side. Skyl dampovedet grundigt. Skru dampovedet på damprøret igen efter rengøring.
- Damprøret kan forblive i mælkekanden fyldt med vand, når maskinen ikke bruges, for at forhindre blokering.

# RENGØRING OG VEDLIGEHOLDELSE

## Rengøringsmiddel til damprør

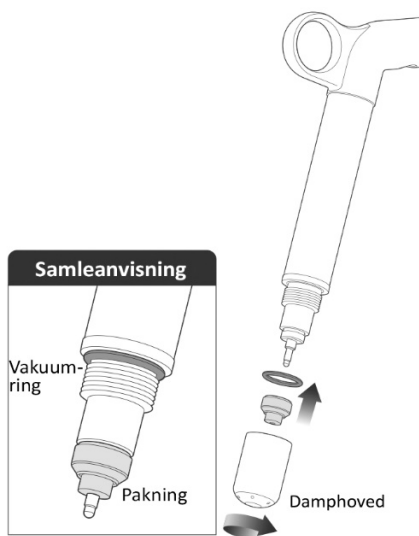
1. Tilsæt 1 pakke rengøringsmiddel i en tom mælkekande.
2. Tilsæt 1 kop (240 ml) varmt vand.
3. Afmonter damphovedet på damprøret og læg den i blød i kanden sammen med damprøret.
4. Blødgør det i 20 minutter.
5. Rengør, skyl grundigt efter og monter damphovedet på damprøret. Placer damprøret i kanden igen og aktiver dampen i 10 sekunder.
6. Blødgør i endnu 5 minutter.
7. Aktiver dampen flere gange for at rengøre damprøret, og skyl grundigt efter.
8. Tør damprøret tør med en ren klud.
9. Hæld vandet med rengøringsmidlet ud, og rengør mælkekanden grundigt.

### BEMÆRK

Hvis der anvendes en anden form for rengøringsmiddel, følges instruktionerne herfor. Sørg for at anvende et rengøringsmiddel der er fødevarerogodkendt samt egnet til rustfrit stål og silikoneprodukter.

## RESERVEDELE TIL DAMPRØR

- Vær forsigtig ved rengøringen af damprøret. Pas på ikke at beskadige eller miste silikonedelene.
- Hvis delene beskadiges udskiftes de med den medleverede pakning, vakuumring og damphoved.
- For yderligere information kontaktes den butik, hvor maskinen er købt.



## RENGØRING OG VEDLIGEHOLDELSE

---

### RENGØRING AF FILTERHOLDER OG FILTERHOLDERHÅNDTAG

- Filterholderen og filterholderhåndtaget skal skylles under varmt vand efter ibrugtagning. Sørg for at alt overskydende kaffeolie fjernes.
- Hvis åbningerne i filterholderen bliver blokeret, opløses en tablet i varmt vand og filterholderen samt filterholderhåndtaget blødgøres heri i ca. 20 minutter. Skyl grundigt herefter.

### GENNEMSKYLNING AF BRYGGEHOVEDET

Efter hver ibrugtagning anbefales det at gennemskylle bryggehovedet, inden maskinen slukkes. Tøm drypbakken. Isæt rengøringsværktøjet til filterholderen og filterholderen i filterholderhåndtaget. Isæt filterholderhåndtaget i bryggehovedet. Tryk på "2 Kopper" knappen og lad trykket bygge op i 20 sekunder, tryk derefter på stop og frigør trykket. Gentag dette 5 gange for at skylle eventuelt kaffegrums samt kaffeolie væk.

### RENGØRING AF BRYGGEHOVEDETS AFSKÆRMNING

Tør bryggehovedet og bryggehovedets afskærmning grundigt af med en fugtig klud for at fjerne kaffepartikler.

Periodisk løbes varmt vand igennem bryggehovedet med filterholderen og filterholderhåndtaget monteret, men uden kaffebønner. Det fjerner eventuelle kaffepartikler fra bryggehovedets afskærmning.

### RENGØRING AF DRYPBASSEIN OG OPBEVARINGSRUM

- Drypbakken skal afmonteres, tømmes og rengøres efter hver ibrugtagning, eller når indikatoren viser: "EMPTY ME!".
- Afmonter risten fra drypbakken og rengør drypbakken i varmt vand tilsat opvaskemiddel. "EMPTY ME!" indikatoren kan også fjernes fra drypbakken.
- Opbevaringsrummet kan afmonteres og rengøres med en blød fugtig klud. Tørres tør med en blød tør klud. Benyt ingen aggressive rengøringsmidler med slibende virkning. Fare for produktskade.

# RENGØRING OG VEDLIGEHOLDELSE

## RENGØRING AF YDERSIDEN OG VARMEPLADEN

- Rengør ydersiden og varmepladen med en blød fugtig klud. Tørres tør med en blød tør klud. Benyt ingen aggressive rengøringsmidler med slibende virkning. Fare for produktskade.

### VIGTIGT

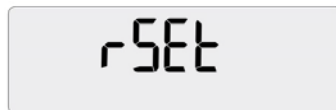
Rengør aldrig maskin- eller tilbehørsdele i opvaskemaskinen.

## AFKALKNING (dESc)

Brug denne funktion til at tilgå afkalkningsproceduren, når maskinen på LCD-displayet indikerer, at maskinen skal afkalkes. Afkalkningsprogrammet varer ca. en time, og det er vigtigt, at maskinen fuldfører programmet. Følg nedenstående instruktion til korrekt afkalkning.

### Trin 1 – Forberedelse

- a) Tøm drypbakken og isæt den igen.
- b) Sørg for at maskinen er slukket og har kølet ned min. en time. Når maskinen er slukket trykkes og holdes "1 Kop" knappen inde samtidigt med "POWER" knappen i ca. 3 sekunder. "rSET" lyser i LCD-displayet.
- c) Drej på "SELECT" knappen til "dESc" lyser i displayet. Tryk på "SELECT" knappen for at bekræfte.



## RENGØRING OG VEDLIGEHOLDELSE

### Trin 2 – Tøm kedlerne

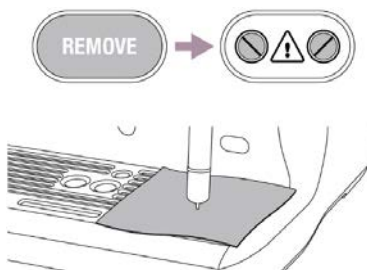
Under denne proces viser LCD'en "PUSH".

PUSH

- Afmonter den grå silikoneafdækning foran på panelet, markeret med "AFKALKNING". Placer en klud over drypbakken, som forhindrer undslippende damp.
- Brug en flad skruetrækker til at dreje den højre skrue mod uret til ventilen er helt åben. I takt med at ventilen åbnes, kan damp undslippe. Lad ventilen stå åben, indtil vandet er stoppet helt med at løbe, og ingen damp kommer fra maskinen.

Afkalkning

Afkalkning



**FORSIGTIG**

**VARMT VAND & DAMP**



- Gentag nu ovenstående proces med venstre skrue. I takt med at ventilen åbnes, kan der dryppe vand ned i drypbakken. Lad ventilen stå åben, indtil vandet er stoppet helt med at løbe, og ingen damp kommer fra maskinen. Luk ventilen ved at dreje skruen med uret. Pas på ikke at stramme skruen for meget. Fare for at skade ventilen. Monter den grå silikoneafdækning.

## RENGØRING OG VEDLIGEHOLDELSE

---

- d) Tøm drypbakken, og isæt den igen. Vær forsigtig drypbakken kan være varm fra vandet og dampen fra kedlerne.
- e) Tøm vandtanken og afmonter vandfiltret.
- f) Hæld afkalkningsmidlet i vandtanken og fyld vandtanken med koldt vand til MAX (hvis der benyttes et andet afkalkningsmiddel, følges producentens instruktioner). Lås vandtanken på plads bagerst i maskinen.

### BEMÆRK

Hvis vandtanken ikke er blevet afmonteret, udskiftet eller er tom blinker vandtank LED'en fem gange, og maskinen bipper tre gange, samtidig med at "FILL TANK" lyser på LCD-displayet.

### Trin 3 – Begynd afkalkning

Tryk på "SELECT" knappen for at igangsætte afkalkningen. Nedtælling vises på LCD-displayet.



20

Maskinen fylder kedlerne med afkalkningsmidlet og varmer op. Under denne proces kan der løbe vand ud ad bryggehovedet. Vent til timeren har nået "0". Dette tillader opløsning af afkalkningsmidlet.

### Trin 4 – Tøm vandtanken

- a) Tøm vandtanken og skyl den grundigt. Fyld den med rent vand til MAX. Lås vandtanken på plads i maskinen igen.
- b) Placer en klud over drypbakken, som forhindrer undslippende damp.
- c) Gentag trin 2b – 2d.



PUSH

## RENGØRING OG VEDLIGEHOLDELSE

---

### Trin 5 – Fyld kedlerne


Under denne procedure viser LCD-displayet 5



En timer på 5 minutter starter. Under denne proces kan der løbe vand ud ad bryggehovedet. Vent til timeren har nået "0". Dette sikrer, at eventuelt overskydende afkalkningsmiddel fjernes fra systemet.

### Trin 6 – Skyl kedlerne

LCD-displayet viser nu "PUSH". Undlad at trykke på nogle knapper på dette tidspunkt.



- a) Tøm og skyl vandtanken. Monter et nyt vandfilter i vandtanken.
- b) Fyld vandtanken med rent koldt vand til MAX. Lås vandtanken på plads i maskinen.
- c) Sørg for at drypbakken er tømt og korrekt monteret.
- d) Placer en klud over drypbakken, som forhindrer undslippende damp.
- e) Gentag trin 2b – 2d.
- f) Tryk på "SELECT" knappen for at afslutte afkalkningsprocessen. Maskinen varmer op og er klar til brug, så snart den har nået driftstemperaturen (Standby-mode).



## PROBLEMLØSNING

PROBLEM	MULIG ÅRSAG	MULIG LØSNING
Motoren starter, men der kommer ingen kaffe ud.	<ul style="list-style-type: none"> <li>• Der er ingen bønner i bønnebeholderen.</li> <li>• Kværnen/bønnebeholderen er blokeret.</li> <li>• Kaffebønnerne sidder fast i bønnebeholderen.</li> </ul>	<ul style="list-style-type: none"> <li>• Fyld bønnebeholderen med friske bønner.</li> <li>• Afmonter bønnebeholderen og kontroller beholder og konisk kværn for blokeringer. Monter delene og forsøg igen.</li> </ul>
Motoren starter og afgiver en høj raketlignende lyd	<ul style="list-style-type: none"> <li>• Kværnen eller slidsken er blokeret.</li> <li>• Kværnen er stoppet grundet fugt.</li> </ul>	<ul style="list-style-type: none"> <li>• Afmonter bønnebeholderen og kontroller beholder og koniske kværn for blokeringer.</li> <li>• Rengør konisk kværn og kværnafløb, se side 41.</li> <li>• Lad den koniske kværn tørre helt inden montering. Man kan med fordel bruge en hårtørre til at fremskynde tørreprocessen.</li> </ul>
Det er ikke muligt at fastlåse bønnebeholderen	<ul style="list-style-type: none"> <li>• Kaffebønner sidder i vejen.</li> </ul>	<ul style="list-style-type: none"> <li>• Afmonter bønnebeholderen. Fjern kaffebønner kværnen. Monter bønnebeholderen igen.</li> </ul>
Filterholderhåndtaget overfyldes	<ul style="list-style-type: none"> <li>• Stamperen blev afmonteret til rengøring, og er ikke blevet monteret igen.</li> </ul>	<ul style="list-style-type: none"> <li>• Kontroller om stamperen er korrekt monteret, se side 41.</li> </ul>
Nødstop?		<ul style="list-style-type: none"> <li>• Drej filterholderhåndtaget til venstre for at stoppe automatisk maling, dosering og stampning.</li> <li>• Træk stikket ud af kontakten.</li> </ul>
Der er en besked på LCD-displayet, f.eks. "OVERHEAT PLEASE WAIT", HEATING" etc.		<ul style="list-style-type: none"> <li>• Se side 31 for alarmer. Hvis problemet fortsætter kontaktes den butik, hvor maskinen er købt.</li> </ul>

## PROBLEMLØSNING

PROBLEM	MULIG ÅRSAG	MULIG LØSNING
Kværnen kører konstant	<ul style="list-style-type: none"> <li>Der er ingen bønner i bønnebeholderen.</li> </ul>	<ul style="list-style-type: none"> <li>Fyld bønner i beholderen.</li> <li>Drej filterholderhåndtaget til venstre for at stoppe automatisk maling, dosering og stampning.</li> </ul>
	<ul style="list-style-type: none"> <li>Stamperen er afmonteret.</li> </ul>	<ul style="list-style-type: none"> <li>Kontroller om stamperen er korrekt monteret, se side 41.</li> </ul>
Kaffen løber ud over kanten på filterholderhåndtaget  Og/eller  Filterholderhåndtaget kommer ud af bryggehovedet under brygning	<ul style="list-style-type: none"> <li>Filterholderhåndtaget er ikke korrekt monteret.</li> </ul>	<ul style="list-style-type: none"> <li>Kontroller at filterholderhåndtaget er drejet til højre, indtil håndtaget er forbi midten og sikkert fastlåst. Det beskadiger ikke silikonepakningen at dreje forbi midten.</li> </ul>
	<ul style="list-style-type: none"> <li>Der er kaffegrums omkring kanten på filterholderen.</li> </ul>	<ul style="list-style-type: none"> <li>Rengør filterholderen for overskydende kaffe efter maling for at sikre korrekt forsegling i bryggehovedet.</li> </ul>
	<ul style="list-style-type: none"> <li>Der er fugt på kanten af filterholderen eller undersiden af filterholderhåndtaget er fugtig. Fugtige overflader reducerer den påkrævede friktion til at holde filterholderhåndtaget på plads under tryk, når kaffen brygges.</li> </ul>	<ul style="list-style-type: none"> <li>Kontroller at filterholder og filterholderhåndtaget er tørre, inden de fyldes med kaffe, stemples og isættes i bryggehovedet.</li> </ul>
Problemer med Auto Start funktionen	<ul style="list-style-type: none"> <li>Klokkeslættet er ikke indstillet.</li> </ul>	<ul style="list-style-type: none"> <li>Kontroller at klokkeslættet er indstillet og Auto Start korrekt programmeret. Der vises et ur-symbol på LCD-displayet, når Auto Start er programmeret.</li> </ul>
ERR fejlmeddelelse på LCD-displayet	<ul style="list-style-type: none"> <li>Fejl på maskinen.</li> </ul>	<ul style="list-style-type: none"> <li>Kontakt butikken, hvor maskinen er købt.</li> </ul>

## PROBLEMLØSNING

PROBLEM	MULIG ÅRSAG	MULIG LØSNING
Pumperne arbejder konstant / dampen er meget fugtig / lækage fra varmtvandsudløbet	<ul style="list-style-type: none"> <li>Der er brugt stærkt filtret / demineraliseret / destilleret vand, som på virker maskinens funktionalitet.</li> </ul>	<ul style="list-style-type: none"> <li>Vi anbefaler brugen af koldt filtreret vand. Det er ikke anbefalet at bruge vand uden eller med lavt mineralindhold så som stærkt filtreret, demineraliseret eller destilleret vand. Hvis problemet fortsætter kontaktes den butik, hvor maskinen er købt.</li> </ul>
Der løber ikke vand fra bryggehovedet	<ul style="list-style-type: none"> <li>Maskinen har ikke nået driftstemperaturen.</li> </ul>	<ul style="list-style-type: none"> <li>Giv maskinen tid til at opnå driftstemperaturen. "POWER" knappen stopper med at blinke, når maskinen er klar.</li> </ul>
	<ul style="list-style-type: none"> <li>Vandtanken er tom.</li> </ul>	<ul style="list-style-type: none"> <li>Fyld vandtanken og følg disse instruktioner.                             <ul style="list-style-type: none"> <li>Tryk på "2 Kopper" knappen for at lade vand løbe gennem bryggehovedet i 30 sekunder.</li> <li>Tryk på "HOT WATER" knappen for at lade vand løbe gennem varmtvandsudløbet i 30 sekunder.</li> </ul> </li> </ul>
	<ul style="list-style-type: none"> <li>Vandtanken er ikke korrekt monteret i maskinen.</li> </ul>	<ul style="list-style-type: none"> <li>Skub vandtanken helt ind og fastlås den.</li> </ul>
FILL TANK lyser i LCD-displayet, men vandtanken er fuld	<ul style="list-style-type: none"> <li>Vandtanken er ikke korrekt monteret i maskinen.</li> </ul>	<ul style="list-style-type: none"> <li>Skub vandtanken helt ind og fastlås den.</li> </ul>
Ingen damp eller varmt vand	<ul style="list-style-type: none"> <li>Maskinen er ikke tændt, eller har ikke nået driftstemperaturen.</li> </ul>	<ul style="list-style-type: none"> <li>Sørg for at der er strøm til maskinen, og at "POWER" knappen lyser og ikke blinker.</li> </ul>
Ingen varmt vand	<ul style="list-style-type: none"> <li>Vandtanken er tom.</li> </ul>	<ul style="list-style-type: none"> <li>Fyld vandtanken.</li> </ul>
Ingen damp	<ul style="list-style-type: none"> <li>Damprøret er blokeret.</li> </ul>	<ul style="list-style-type: none"> <li>Se afsnittet: "Rengøring af damprøret, side 42.</li> </ul>
Maskinen er tændt, men holder op med at fungere.		<ul style="list-style-type: none"> <li>Sluk for maskinen. Vent 60 minutter og tænd igen.</li> <li>Hvis problemet fortsætter kontaktes den butik, hvor maskinen er købt.</li> </ul>
Der kommer kun lidt kaffe ud	Malingsgraden er for fin.	<ul style="list-style-type: none"> <li>Juster malingsgraden en smule grovere.</li> </ul>

## PROBLEMLØSNING

PROBLEM	MULIG ÅRSAG	MULIG LØSNING
Kaffen løber for hurtigt ud	<ul style="list-style-type: none"> <li>• Malingsgraden er for grov.</li> <li>• Kaffebønnerne er ikke friske.</li> </ul>	<ul style="list-style-type: none"> <li>• Juster malingsgraden til en smule grovere.</li> <li>• Brug kun friske bønner med en "ristet" dato, ikke en "bedst inden" eller sidste anvendelsesdato. Kaffebønnerne er optimale mellem 5-20 dage efter "ristet" datoen.</li> </ul>
Kaffen er ikke tilstrækkelig varm	<ul style="list-style-type: none"> <li>• Koppen er ikke forvarmet.</li> </ul>	<ul style="list-style-type: none"> <li>• Skyl koppen under varmtvandsudløbet og placer koppen på varmepladen.</li> </ul>
	<ul style="list-style-type: none"> <li>• Mælken er ikke tilstrækkelig varm (hvis der laves latte, cappuccino etc.)</li> </ul>	<ul style="list-style-type: none"> <li>• Øg mælketemperaturen, se afsnittet: "Justering af mælketemperatur", side 18.</li> </ul>
Ingen skum	<ul style="list-style-type: none"> <li>• Kaffebønnerne er ikke friske.</li> </ul>	<ul style="list-style-type: none"> <li>• Brug kun friske bønner med en "ristet" dato, ikke en "bedst inden" eller sidste anvendelsesdato. Kaffebønnerne er optimale mellem 5-20 dage efter "ristet" datoen.</li> </ul>
Utilstrækkelig mælketekstur	<ul style="list-style-type: none"> <li>• Damprøret er blokeret.</li> </ul>	<ul style="list-style-type: none"> <li>• Se afsnittet: "Rengøring af damprøret", side 42.</li> </ul>
		<ul style="list-style-type: none"> <li>• Forskellige typer mælk og mælkealternativer laver forskellig mælketekstur. Det kan være nødvendigt at justere mælketeksturen. Se afsnittet: "Justering af mælketeksturen", side 18.</li> </ul>
Der brygges for meget kaffe	<ul style="list-style-type: none"> <li>• Malingsgraden er for grov.</li> <li>• Bryggevarighed / mængde skal omprogrammeres.</li> </ul>	<ul style="list-style-type: none"> <li>• Juster malingsgraden en smule finere.</li> <li>• Omprogrammer bryggevarighed/ mængde. Se afsnittet: "Programmering af bryggemængde/varighed", side 23.</li> </ul>
Der brygges ikke nok kaffe	<ul style="list-style-type: none"> <li>• Malingsgraden er for fin.</li> <li>• Bryggevarighed / mængde skal omprogrammeres.</li> </ul>	<ul style="list-style-type: none"> <li>• Juster malingsgraden en smule finere.</li> <li>• Omprogrammer bryggevarighed/ mængde. Se afsnittet: "Programmering af bryggemængde/varighed", side 23.</li> </ul>

## PROBLEMLØSNING

---

PROBLEM	MULIG ÅRSAG	MULIG LØSNING
Mængden af kaffe er ændret, men indstillingerne er de samme.	<ul style="list-style-type: none"><li>• I takt med at kaffebønnerne ældes, kan kaffemængden blive ændret.</li></ul>	<ul style="list-style-type: none"><li>• Juster malingsgraden en smule finere.</li><li>• Omprogrammer bryggevarighed/mængde. Se afsnittet: "Programmering af bryggemængde/varighed", side 23.</li><li>• Brug kun friske bønner med en "ristet" dato, ikke en "bedst inden" eller sidste anvendelsesdato. Kaffebønnerne er optimale mellem 5-20 dage efter "ristet" datoen.</li></ul>

## KAFFEVARIANTER

---



### **CAPPUCCINO**

En enkelt kop cappuccino med tekstureret mælk og pyntet med varm chokolade.



### **ESPRESSO**

Intens og aromatisk. Den er også kendt som "short black" og serveres i en lille kop eller glas.



### **LATTÉ**

En latté består af en kop kaffe med tekstureret mælk og ca. 10 mm skum.



### **MACCHIATO**

Traditionelt serveret som en lille kaffe, men Macchiato serveres også som en "long black" med en smule mælk / tekstureret mælk.



### **LONG BLACK**

En enkelt eller en dobbelt kop kaffe med varmt vand. Også kendt som en "Americano".

## KAFFEVARIANTER

---



### **RISTRETTO**

En ristretto er en meget lille kop kaffe bestående af ca. 15 ml, kendetegnet for sin intense smag og eftersmag.

---

## GARANTI

---

Der ydes 2 års reklamationsret på fabrikations- og materialefejl på dit nye produkt, gældende fra den dokumenterede købsdato. Garantien omfatter materialer, arbejds løn og kørsel. Ved henvendelse om service bør De oplyse produktets navn og serienummer. Disse oplysninger findes på typeskiltet. Skriv evt. oplysningerne ned her i brugsanvisningen, så De har dem ved hånden. Det gør det lettere for servicemontøren at finde de rigtige reservedele.

### Garantien dækker ikke:

- Fejl og skader, som ikke skyldes fabrikations- og materialefejl
- Ved misvedligeholdelse – herunder gælder også mangel på rengøring af produktet
- Ved brand- og/eller vand- og fugtskader på produktet
- Ved reparation udført af ikke-fagmænd
- Ved transportskader, hvor produktet er transporteret uden korrekt emballage
- Hvis der er brugt uoriginale reservedele
- Hvis anvisningerne i brugsvejledningen ikke er fulgt
- Hvis ikke installationen er sket som anvist

### Transportskader

En transportskade, der konstateres ved forhandlerens levering hos kunden, er udelukkende en sag mellem kunden og forhandleren. I tilfælde, hvor kunden selv har stået for transporten af produktet, påtager leverandøren sig ingen forpligtelse i forbindelse med evt. transportskade. Evt. transportskader skal anmeldes omgående og senest 24 timer efter, at varen er leveret. I modsat fald vil kundens krav blive afvist.

### Erhvervskøb

Erhvervskøb er ethvert køb af apparater, der ikke skal bruges i en privat husholdning, men anvendes til erhverv eller erhvervs lignende formål (restaurant, café, kantine etc.) eller bruges til udlejning eller anden anvendelse, der omfatter flere brugere.

I forbindelse med erhvervskøb ydes ingen garanti, da dette produkt udelukkende er beregnet til almindelig husholdning.



## SERVICE

---

For rekvirering af service og reservedele i Danmark kontaktes den butik, hvor produktet er købt.







*the Oracle™ - 02--07-2015*